



VAKUM DEGAZOR

V4-V6-V9

VIRADEG DEVREYEALMA

VIRA • 2019



Scope of Delivery

- i. ViraDeg
- ii. Kullanıcı Manuel
- iii. Esnek Hortumlar
- iv. Hızlı Ayar
- v. Levha Oluşturma Kiti

Uyarı !



- Şüpheli durumda her zaman tedarikçi ile iletişime geçin
- Sistem sıvısının aşırı derecede kirlenmiş olması durumunda, tesisatın ana dönüş hattına bir kir ayırıcı veya filtre takın

Bu kitapçık, Vira Isı ve Endüstriyel A.Ş. tarafından üretilen ViraDeg model Vakumlu Gaz Gidericilerin ambalajlarının açılması, devreye alınması ve sorunlarının giderilmesi için tasarlanmıştır.

Gerekli teknik ayrıntılar, ürünle birlikte kutuda gelen kullanım kılavuzunda veya www.viraisi.com web sitemizde bulunabilir.

Vira Isı ve Endüstriyel Ürünler A.Ş. bu hüküm ve koşulları dilediği zaman önceden haber vermeksizin değiştirme hakkını saklı tutar. Herhangi bir değişiklik yapılması durumunda, revize edilen hüküm ve koşullar derhal bu web sitesinde yayınlanacaktır.

Paketten Çıkarma

- i- Vidaları gevşetin ve kapağı ok yönünde çevirin.



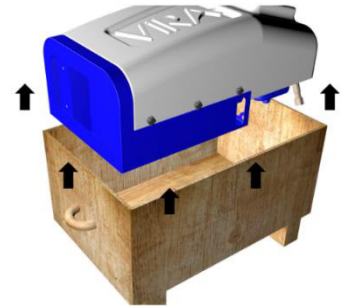
- ii- Kapağı çıkardıktan sonra gaz giderici yatay konumda görülecektir.



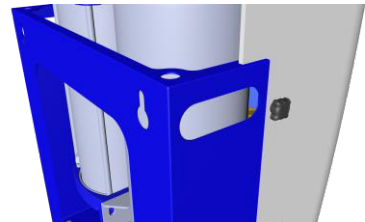
- iii- Gaz gidericiyi kutudan çıkarabilmek için alttaki cıvataları gevşetin.



- iv- Gaz gidericiyi kutudan dikkatlice çıkarın ok yönünde.

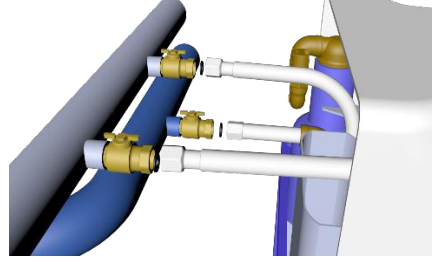


- v- Gaz gidericiyi dikey konumda taşıırken her iki tarafta da el tutamakları kullanın.

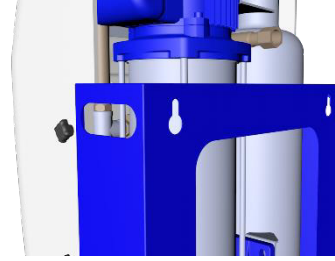


Montaj

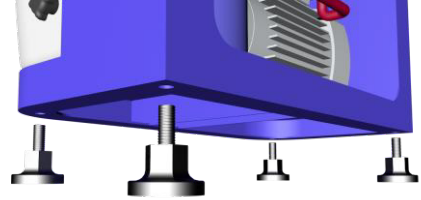
- i- Esnek Hortum Montajı**
Üniteler tesisata şu şekilde bağlanır Esnek hortumlar. Bir metre yatay olmalıdır giriş ve çıkış hattı arasındaki mesafe. Yeniden doldurma özelliğine sahip ünitelerde üçüncü Esnek hortum bağlantısı. Sadece V4-R için Model bu üçüncü esnek hortum kutu. Diğer modeller için tüm hortumlar üniteye bağlı olarak sağlanır.



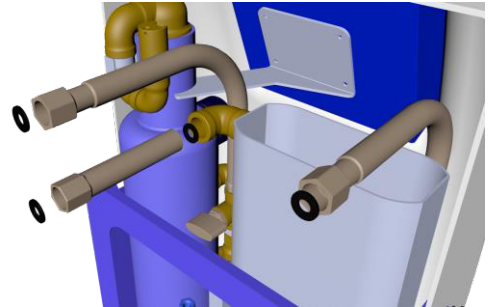
- ii- Duvar Montajı**
Duvara asmak için V4 Model degazör çerçevesi duvara monte edilen dış tutamaklar. V6 ve V9 model üniteleri duvara asmak için arka taraftaki delikleri kullanın.



- iii- Ayaklı Zemin**
Ünite ayaklı olarak kullanılıyorsa, dişli kullanın Ünite ile birlikte verilen bacaklar.



- iv- Contalar**
Ünite ile birlikte verilen contaları kullanın Esnek hortum bağlantılarını yaparken.



Devreye alma

1. Gaz giderici giriş hortumu tesisata bağlanır. Çıkış hortumu açık bırakılır gaz gidericideki havayı boşaltmak için atmosfere.
2. Giriş valfi kapalı konuma getirilir.
3. Gaz gidericinin enerji bağlantısı yapılır ve sisteme enerji verilir.
4. Kontrol ünitesi üzerinde bulunan MENÜ tuşuna basılarak gerekli ayarların yapılması için kuruluma uygun olarak.

- Maks. Basınç
- Yeniden Doldurma Min. Basınç
- Yeniden Doldurma Maks. Basınç
- Maksimum, Minimum Sıcaklık
- Çalışma Saatleri
- Dil vb.

5. MENÜ işlevine ENTER düğmesine ve TEST düğmesine basılarak erişilir. fonksiyonu başlatılır.

Giriş Solenoid Valfi Aşağı Ok düğmesine basılarak açılır ve "Int OFF" (Dahili KAPALI) ile "Int ON"

Giriş vanası yavaşça açılarak gaz giderici kontrollü bir şekilde su ile doldurulur. önemlidir. Su doldurma işlemine haznede hiç hava kalmayana kadar devam edilir. gaz giderici (gaz giderici çıkış hortumundan bir miktar su akana kadar).

6. Kontrol ünitesindeki aşağı ok düğmesine tekrar basın ve girişi kapatmak için INT-OFF yapın solenoid valf.

7. Degazör çıkış hattı sisteme bağlanır ve çıkış vanası açılır.

8. MENÜ'den SİSTEM AÇIK/KAPALI'ya basın ve "SİSTEM AÇIK" seçeneğini seçin.

9. MENÜ'den çıkmak ve gaz gidericiyi çalıştırmak için MENÜ (ESC) düğmesine basın.

Not :V9 modellerinde, sistem vakum tüpü üzerindeki hava delikleri kullanılarak da havalandırılabilir ve pompa üzerinde. İlk doldurma aşamasında, giriş ve çıkış hortumları bağlandığında, hava delikleri Pompa ve vakum tüpü üzerindeki noktalar açık olmalı ve su pompadan çıktıktan sonra vanalar, kapalı olmalıdır.

Sorun Giderme

1.1 Yetersiz Su

- i- Sistem basıncı 1 bar olmalıdır. Yeterli basınç olmayabilir.
- ii- Giriş vanası kapalı olabilir. Açılması gerekmektedir.
- iii- Solenoid valf bağlantılarını kontrol edin. Eğer solenoid valf arızalı ise değiştirilmelidir.
- iv- Basınç şalteri ve tüp gövdesi üzerindeki bağlantılar kontrol edilmelidir.

1.2 Sensör Hatası

Grundfos RPS sensörü arızalı veya bağlantısı kesilmiş olabilir. Bağlantıları kontrol edin, Arızalı ise sensörü değiştiriniz. (Sensör çalışana kadar cihazın geçici olarak çalışması için sağlandığında, servis ayarları yapılmalıdır; Sensör ve Sıcaklık_Sensörü 'KAPALI' olmalıdır)

1.3 Su Yok

- i- Su giriş vanası ve su giriş solenoid vanası kontrol edilmelidir.
- ii- S.ValveOfftime (Seç): Solenoid valf yüksek bir kapanma süresi. Vakum nedeniyle tüp içinde su kalmayabilir. Bu durumda kapatma süresi kısaltılmalıdır.

1.4 Yüksek Sıcaklık

Kurulum sıcaklığı ayarlanan maksimum değeri aştı.

1.5 Düşük Sıcaklık

Tesisat sıcaklığı ayarlanan minimum değer altına düşmüştür.

1.6 Yüksek Basınç

Tesisat basıncı ayarlanan maksimum değeri aşmıştır.

- i- Gaz giderici su çıkış vanasının açık olup olmadığını kontrol edin. Açık olduğundan emin olun. kapalı değil.
- ii- Tesisat basıncını kontrol edin. Sistem basıncı normale, aşağıdakilerden AYARLAR menüsünde, 'PressureMaxSet' değeri 2-3 bar olarak ayarlanmalıdır kurulum basıncının üzerinde.

1.7 Düşük Basınç

Tesisat basıncı ayarlanan minimum değer altına düşmüştür.

1.8 Maksimum Dolum Sayısı

Gaz giderici, ayarlanan değere ulaşmak için izin verilenden daha fazla yeniden doldurma gerçekleştirdi refill_max_pressure değeri. Tesisatta su kaçağı olabilir. Eğer

ayarlanan deęer yetersizse, 'RefillingMaxNumber' deęeri artırılmalıdır menüden.

1.9 Multiple Refills

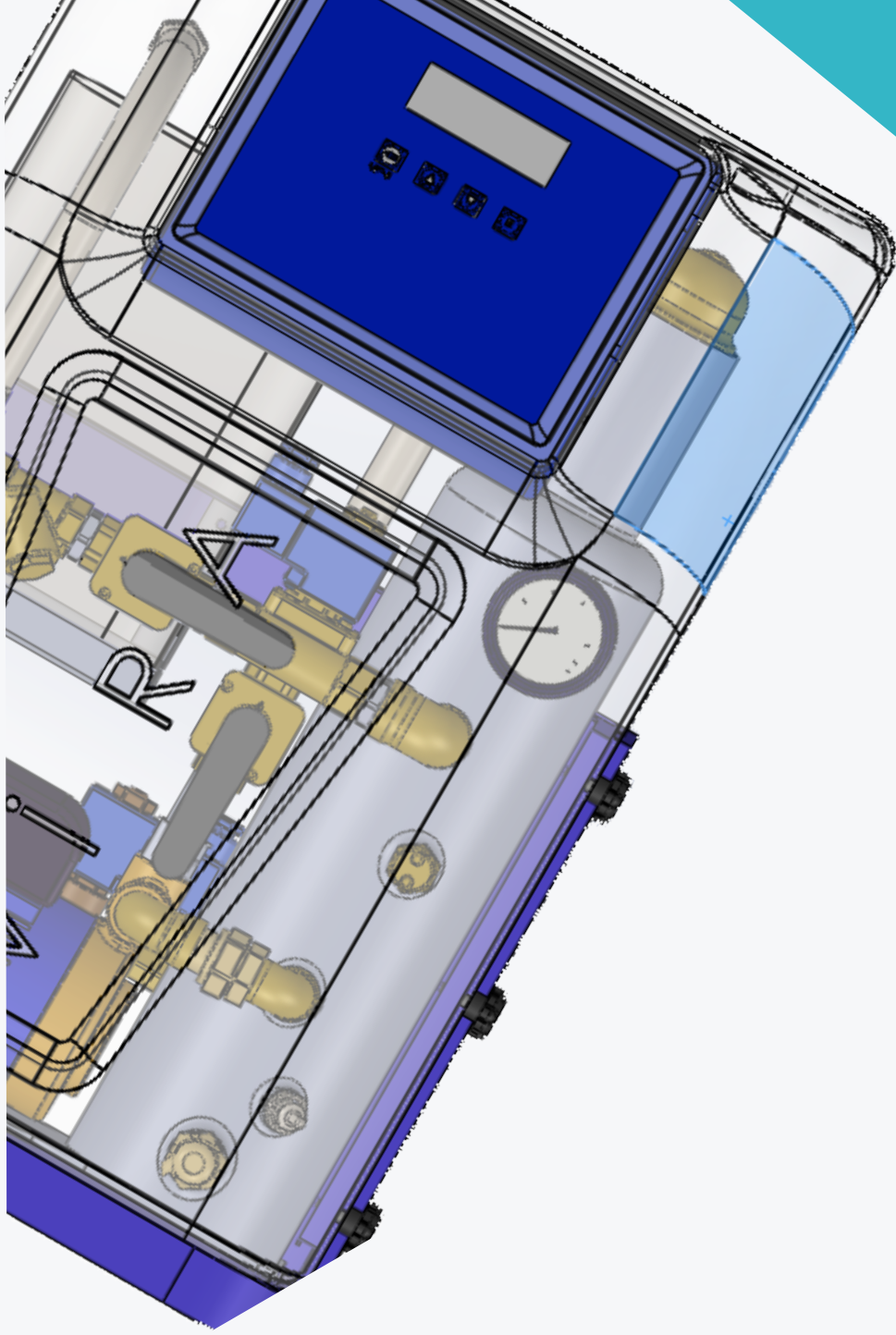
On iki saat içinde izin verilenden daha fazla dolum yapılmıştır. Su olabilir tesisatta sızıntı. Kontrol edilmelidir.

1.10 Dolum Suyu Yok

Yeniden doldurma kabı su ile doldurulmalıdır.

1.11 Bekleme

Sistemde hava olmadığı için gaz giderici otomatik olarak durur. 12 sonra saat sonra tekrar çalışır ve tesisatın havasını kontrol eder. Havayı tahliye eder ve bekleme moduna geçer. Cihaz bekleme modunda kalırsa modu: 'RunningLogs' menüsünden 'TotalAirvent' işaretlenmeli ve temizlenen hava sayısı izlenmelidir. Eğer hava temizleme sayısı her 12 saatte 10'dan fazla artarsa, hava sensörü ve bağlantıları kontrol edilmelidir.



Vira Isı ve Endüstriyel Ürünler A.Ş.

ViraDeg producer

Adres ; Ikitelli OSB, Metal İş Sanayi

11. Blok No.37-39 / Basaksehir / Istanbul

Telefon : +90 212 549 57 70

Web : www.viraisi.com
